



๑๑๐ ปี
ฉลองครบรอบ
มหาวิทยาลัยราชภัฏพิบูลสงคราม

การฝึกซ้อม

รับพระราชทานปริญญาบัตร

ประจำปี พ.ศ.๒๕๖๕

มหาวิทยาลัยราชภัฏพิบูลสงคราม



PSRU

๒๐ - ๒๒ ธันวาคม พ.ศ.๒๕๖๕

กำหนดการฝึกซ้อม

กำหนดการฝึกซ้อมรับพระราชทานปริญญาบัตรของบัณฑิต ประจำปี พ.ศ. ๒๕๖๕
ระหว่างวันที่ ๒๐ - ๒๒ ธันวาคม ๒๕๖๕
ณ มหาวิทยาลัยราชภัฏพิบูลสงคราม ส่วนทะเลแก้ว

กำหนดการอาจเปลี่ยนแปลงตามความเหมาะสม

วันพุธที่ ๒๑ ธันวาคม ๒๕๖๕

● บัณฑิตกลุ่มภาคเช้า

- ๐๘.๐๐ - ๐๘.๓๐ น. บัณฑิตตั้งแถว และรายงานตัว ชั้น ๑ หอประชุมศรีวชิรโชติ
- ๐๘.๓๐ - ๐๙.๐๐ น. แถวบัณฑิตเคลื่อนเข้าสู่หอประชุมศรีวชิรโชติ
- ๐๙.๐๐ - ๑๐.๐๐ น. การฝึกซ้อมรวมบัณฑิต
- ๑๐.๐๐ - ๑๐.๓๐ น. พักรับประทานอาหารว่าง
- ๑๐.๓๐ - ๑๒.๐๐ น. การฝึกซ้อมรวมบัณฑิต (ต่อ)
- ๑๒.๐๐ - ๑๓.๐๐ น. พักรับประทานอาหารกลางวัน
- ๑๓.๐๐ - ๑๔.๐๐ น. ฝึกซ้อม ณ ห้องซ้อมกลุ่มใหญ่
- ๑๔.๐๐ - ๑๔.๓๐ น. พักรับประทานอาหารว่าง
- ๑๔.๓๐ - ๑๖.๓๐ น. การฝึกซ้อมกลุ่มใหญ่ (ต่อ)

● บัณฑิตกลุ่มภาคบ่าย

- ๐๘.๓๐ - ๐๙.๐๐ น. บัณฑิตรายงานตัว ณ ห้องซ้อมกลุ่มย่อยที่กำหนด
- ๐๙.๐๐ - ๑๐.๐๐ น. การฝึกซ้อมกลุ่มใหญ่
- ๑๐.๐๐ - ๑๐.๓๐ น. พักรับประทานอาหารว่าง
- ๑๐.๓๐ - ๑๒.๐๐ น. การฝึกซ้อมกลุ่มใหญ่ (ต่อ)
- ๑๒.๐๐ - ๑๓.๐๐ น. พักรับประทานอาหารกลางวัน ณ ห้องซ้อมกลุ่มย่อยที่กำหนด
- ๑๓.๐๐ - ๑๓.๓๐ น. บัณฑิตตั้งแถว และรายงานตัว ชั้น ๑ หอประชุมศรีวชิรโชติ
- ๑๓.๓๐ - ๑๔.๐๐ น. แถวบัณฑิตเคลื่อนเข้าสู่หอประชุมศรีวชิรโชติ
- ๑๔.๐๐ - ๑๕.๐๐ น. การฝึกซ้อมรวมบัณฑิต
- ๑๕.๐๐ - ๑๕.๓๐ น. พักรับประทานอาหารว่าง
- ๑๕.๓๐ - ๑๖.๓๐ น. การฝึกซ้อมรวมบัณฑิต (ต่อ)

กำหนดการ : บัณฑิตปริญญาโท-ปริญญาเอก

- ๐๙.๓๐-๑๐.๐๐ น. รายงานตัวที่อาคารกิจการนักศึกษา
- ๑๐.๐๐-๑๒.๐๐ น. การฝึกซ้อม ภาคเช้า
- ๑๓.๐๐-๑๖.๐๐ น. การฝึกซ้อม ภาคบ่าย

กำหนดการฝึกซ้อม

กำหนดการฝึกซ้อมรับพระราชทานปริญญาบัตรของบัณฑิต ประจำปี พ.ศ. ๒๕๖๕
ระหว่างวันที่ ๒๐ - ๒๒ ธันวาคม ๒๕๖๕
ณ มหาวิทยาลัยราชภัฏพิบูลสงคราม ส่วนทะเลแก้ว

กำหนดการอาจเปลี่ยนแปลงตามความเหมาะสม

วันอังคารที่ ๒๐ ธันวาคม ๒๕๖๕

- ๐๘.๐๐ - ๐๘.๓๐ น. บัณฑิตรายงานตัว ณ ห้องซ้อมกลุ่มย่อยที่กำหนด
- ๐๘.๓๐ - ๐๘.๔๕ น. แถวบัณฑิตเคลื่อนไปยังห้องซ้อมกลุ่มใหญ่ เพื่อเข้าร่วมพิธีเปิด
- ๐๘.๔๕ - ๐๙.๐๐ น. ชมวีดิทัศน์แนะนำมหาวิทยาลัย
- ๐๙.๐๐ - ๐๙.๓๐ น. พิธีเปิด ณ ห้องสโลป ๘๐๐ ที่นั่ง อาคารพิบูลิชนีย์
- ๐๙.๓๐ - ๑๐.๓๐ น. - ชี้แจงขั้นตอนการเข้ารับพระราชทานปริญญาบัตร
- ชมวีดิทัศน์การเข้ารับพระราชทานปริญญาบัตร และการสาธิต
- ๑๐.๓๐ - ๑๐.๔๕ น. พักรับประทานอาหารว่าง ณ ห้องซ้อมกลุ่มย่อยที่กำหนด
- ๑๐.๔๕ - ๑๒.๐๐ น. การฝึกซ้อมกลุ่มย่อย
- ๑๒.๐๐ - ๑๓.๐๐ น. พักรับประทานอาหารกลางวัน
- ๑๓.๐๐ - ๑๔.๓๐ น. การฝึกซ้อมกลุ่มใหญ่ตามห้องที่กำหนด
- ๑๔.๓๐ - ๑๔.๔๕ น. รับประทานอาหารว่าง
- ๑๔.๔๕ - ๑๖.๓๐ น. การฝึกซ้อมกลุ่มใหญ่ตามห้องที่กำหนด (ต่อ)
- ๑๖.๓๐ - เป็นต้นไป การฝึกซ้อมบัณฑิตทหาร-ตำรวจ ที่ได้รับกระบี่ ณ อาคารกิจการนักศึกษา (โปรดเตรียมกระบี่ให้พร้อม)

กำหนดการ : บัณฑิตปริญญาโท-ปริญญาเอก

- ๐๙.๓๐-๑๐.๐๐ น. รายงานตัวที่อาคารกิจการนักศึกษา
- ๑๐.๐๐-๑๒.๐๐ น. การฝึกซ้อมบัณฑิต

กำหนดการฝึกซ้อม

กำหนดการฝึกซ้อมรับพระราชทานปริญญาบัตรของบัณฑิต ประจำปี พ.ศ. ๒๕๖๕
ระหว่างวันที่ ๒๐ - ๒๒ ธันวาคม ๒๕๖๕
ณ มหาวิทยาลัยราชภัฏพิบูลสงคราม ส่วนทะเลแก้ว

กำหนดการอาจเปลี่ยนแปลงตามความเหมาะสม

วันพฤหัสบดีที่ ๒๒ ธันวาคม ๒๕๖๕

● บัณฑิตกลุ่มภาคเช้า

- ๐๗.๓๐ - ๐๘.๐๐ น. บัณฑิตตั้งแถวและรายงานตัว ด้านหน้าหอประชุมศรีวชิรโชติ
- ๐๘.๐๐ - ๐๘.๓๐ น. แถวบัณฑิตเคลื่อนเข้าสู่หอประชุมศรีวชิรโชติ
- ๐๙.๐๐ - ๑๐.๐๐ น. พิธีมุทิตาบัณฑิต
- ๑๐.๐๐ - ๑๒.๐๐ น. การฝึกซ้อมบัณฑิตตามพิธีจริง และนัดหมาย
- ๑๒.๐๐ - ๑๓.๐๐ น. พักรับประทานอาหารว่าง
- ๑๓.๐๐ - ๑๖.๓๐ น. บัณฑิตถ่ายภาพหมู่

● บัณฑิตกลุ่มภาคบ่าย

- ๐๘.๓๐ - ๑๒.๐๐ น. บัณฑิตถ่ายภาพหมู่
- ๑๑.๐๐ - ๑๒.๐๐ น. พักรับประทานอาหารว่าง
- ๑๓.๐๐ - ๑๓.๓๐ น. บัณฑิตตั้งแถวและรายงานตัว ด้านหน้าหอประชุมศรีวชิรโชติ
- ๑๓.๓๐ - ๑๔.๐๐ น. แถวบัณฑิตเคลื่อนเข้าสู่หอประชุมศรีวชิรโชติ
- ๑๔.๐๐ - ๑๔.๓๐ น. พิธีมุทิตาบัณฑิต
- ๑๔.๓๐ - ๑๖.๓๐ น. การฝึกซ้อมบัณฑิตตามพิธีจริง และนัดหมาย



การแต่งกายของบัณฑิต

มหาวิทยาลัยจะตรวจสอบการแต่งกายอย่างเคร่งครัดในวันซ้อมใหญ่ บัณฑิตควรทำผม สวมเครื่องแบบชุดครุยเสมือนจริง และสวมรองเท้าที่จะใช้ในวันรับจริง เพื่อให้มหาวิทยาลัยตรวจสอบความถูกต้องเป็นครั้งสุดท้าย

การแต่งกายบัณฑิตชาย ที่ไม่ได้เป็นข้าราชการหรือเจ้าหน้าที่ของรัฐ



- ผมนทรงสุภาพ ไม่มีหวดเครา
- เสื้อเชิ้ตแขนยาวสีขาวไม่มีลวดลาย คอเชิ้ตปลายแหลม ตัวเสื้อยาวเลยเอว ขอบกางเกงทับได้เรียบร้อย สวมเสื้อไว้ในกางเกง
- สวมสูทแบบสากล ทรงสุภาพ สีกรมท่า
- กางเกงขายาวแบบสากล ทรงสุภาพ เนื้อผ้าเรียบ สีเดียวกับสูท
- เนคไทสัญลักษณ์มหาวิทยาลัย ตามแบบมหาวิทยาลัยกำหนด
- เข็มขัด สายเข็มขัด ตามแบบมหาวิทยาลัยกำหนด
- ถุงเท้าสีดำ ไม่มีลวดลาย
- รองเท้าหนังหุ้มตลอดเท้า สีดำล้วนไม่มีลวดลาย ไม่มีโลหะตกแต่ง
- สวมครุยวิทยฐานะตามวุฒิการศึกษา ความยาวประมาณครึ่งน่อง
- ติดบัตรประจำตัวบัณฑิตที่หน้าอกด้านขวา ต่ำกว่าเข็มวิทยฐานะ

การแต่งกายบัณฑิตหญิง ที่ไม่ได้เป็นข้าราชการหรือเจ้าหน้าที่ของรัฐ



- เก้าอี้หรือรวมผมให้เรียบร้อย
- สวมเสื้อเชิ้ตแขนสั้นสีขาวไม่มีลวดลาย มีความหนาพอสมควรและไม่รัด ปกเสื้อคอเชิ้ตปลายแหลม ตัวเสื้อยาวเลยเอว สวมเสื้อไว้ในกระโปรง กัดกระดุม ดุนตรามหาวิทยาลัยทุกเม็ด (รวมคอเสื้อ) และติดเข็มตรามหาวิทยาลัย
- กระโปรงทรงเอหรือทรงสอบ สีกรมท่า เนื้อผ้าเรียบ ยาวคลุมเข่า
- เข็มขัด สายเข็มขัด ตามแบบมหาวิทยาลัยกำหนด
- ถูกรองชนิดเต็มตัว สีเนื้อไม่มีลวดลาย
- รองเท้าหนังหุ้มตลอดเท้า สีดำล้วนไม่มีลวดลาย ไม่มีโลหะตกแต่ง
- สวมครุยวิทยฐานะตามวุฒิการศึกษา ความยาวประมาณครึ่งน่อง
- ติดบัตรประจำตัวบัณฑิตไว้ที่หน้าอกด้านขวา ต่ำกว่าเข็มวิทยฐานะ

การแต่งกายบัณฑิต

ที่เป็นข้าราชการหรือเจ้าหน้าที่ของรัฐ



๑. ข้าราชการพลเรือนสามัญ

- สวมเครื่องแบบชุดปกติขาว
- ไม่สวมหมวก

๒. ข้าราชการตำรวจและทหารชั้นสัญญาบัตร

- สวมเครื่องแบบชุดปกติขาว
- คาดกระบี่กับสายกระบี่
- นำถุงมือสีขาวไปด้วย

๓. ข้าราชการตำรวจและทหารชั้นประทวน

- สวมเครื่องแบบตามที่ส่วนราชการต้นสังกัดกำหนด (ชุดขอเฝ้า)
- คาดกระบี่กับสายกระบี่ (ถ้ามี)
- ต้องมีถุงมือสีขาว

การแต่งกายบัณฑิต ที่เป็นว่าที่ร้อยตรี



บัณฑิตชาย

- ทรงผมทรงสูงเท่านั้น
- สวมเครื่องแบบและติดเครื่องหมายให้ถูกต้อง
- รองเท้าทรงแบบทหารใช้เท่านั้น
(ห้ามนแบบผูกเชือก หรือ แบบมีซิป บัดมัน)
- กระเป๋าและเครื่องประกอบกระเป๋าต้องครบตามแบบ

บัณฑิตหญิง

- เครื่องแบบตามตัวอย่าง
- ไม่ใช่กระเป๋

การแต่งกายผู้สำเร็จการศึกษาวิชาการ ตามหลักสูตรของกระทรวงกลาโหมเป็น “ว่าที่ร้อยตรี” กรณีตัวอย่าง ผู้สำเร็จวิชาการ ชั้นปีที่ ๕

สวมเครื่องแบบปกติขาว
ทหารบก ปกปิดกระเป๋ารูปใบโพธิ์คว่ำ
ทหารเรือ เหมือนข้าราชการพลเรือน
และมีเครื่องหมายประกอบเครื่องแบบและกระบี่
ตามแบบที่กำหนด

เครื่องหมายประกอบเครื่องแบบและกระบี่



- บำอินธนูตามชั้นยศ
- เครื่องหมายเหล่าติดที่คอเสื้อขาว
- เครื่องหมาย นก ติดคอเสื้อซ้าย
- อกซ้ายติดเครื่องหมายแพรแถบ (สัญญาบัตร)
- กระดุมเสื้อใช้ของกองทัพบก สีทอง
- ปีกผู้โดดพาราเซล/กระโดดหอ ติดหน้าอกขวา
- กระบี่ (ตามเหล่าที่สังกัด เช่น ทหารบก ทหารเรือ ทหารอากาศ ตำรวจ)
- สายโยงกระบี่ (สามชาย) ตัวขอเกี่ยวต้องพับเพื่อคล้องกระบี่ได้
- ใช้ถุงมือสีขาว



การแต่งกายบัณฑิตตั้งครรภ์



บัณฑิตหญิงที่สวมชุดคลุมท้อง ให้ใช้เสื้อสีขาวคอเชิ้ตเย็บต่อกับกระโปรงสีกรมท่า ติดซิปลหลัง ตัวเสื้อผ่าหน้า ติดกระดุมเครื่องหมายมหาวิทยาลัย สวมครุยวิทยฐานะ ตามสาขาวิชา รองเท้าส้นต่ำ

การแต่งกายบัณฑิตมุสลิม



บัณฑิตหญิงที่เป็นมุสลิมให้แต่งกายชุด
หิญาบได้ โดยสวมเสื้อเชิ้ตสีขาวแขนยาว
มีรัดข้อมือ สวมกระโปรงสีดำยาว
ผ้าคลุมศีรษะสีดำและสวมครุยวิทยฐานะ



รายละเอียดประกอบ การฝึกซ้อม

๑. ลักษณะการเดิน

เดินหน้าตรงลำตัวตั้งตรง แขนทั้งสองข้างแนบชิดกับลำตัว ไม่แกว่งแขน ก้าวเท้าซ้ายก่อนเสมอ ตามจังหวะ ซ้าย-ขวา-ชิด/ซ้าย-ขวา-ชิด อย่างต่อเนื่อง เท้าซ้ายเมื่อชิดแล้วให้พร้อมก้าวต่อทันที

๒. การถวายความเคารพ

- บัณฑิตชาย คำนับโดยยืนชิดเท้า ก้มศีรษะเฉพาเคแล้วเงยหน้าอยู่ในท่าตรงอย่างรวดเร็ว (ทำพร้อมในจังหวะเข้าจุดถวายความเคารพ)
- บัณฑิตหญิง ถอนสายบัว งอเข่าและย่อตัวลงไปตรงๆ อย่างรวดเร็วแขนทั้งสองข้างแนบลำตัว (ทำพร้อมในจังหวะเข้าจุดถวายความเคารพ)
- บัณฑิตที่สวมเครื่องแบบคาดกระบี่ มือซ้ายต้องจับกระบี่ให้มั่น



ข้อควรระวัง :

ระวังอย่าถวายความเคารพช้าเกินไป เพราะจะต้องก้าวไปรับปริญญาบัตรหลังจากถวายความเคารพแล้ว

๓. การเอางาน

- ยืนตรง ยกแขนขวาโดยงอแขนให้ได้ระยะห่างที่เหมาะสมกับพระแท่น แขนซ้ายแนบลำตัว
- กระจกข้อมือขึ้น นิ้วทั้งห้าชิดกัน เมื่อกระจกข้อมือลงให้รับปริญญาบัตรทันที



๔. การรับปริญญาบัตร

- จับปริญญาบัตรมือขวาให้นิ้วโป้งอยู่บนปกด้านหน้า อีกสี่นิ้วอยู่ด้านหลัง ให้อุ้งมืออยู่เสมอ ขอบปกปริญญาด้านล่าง
- เมื่อจับปกปริญญาแล้วให้ดึงม้วนเข้ามาแนบกับอก ถือปกปริญญาบัตรแบบตั้งตรง แนวดเดียวกับลำตัว (ข้อศอกตั้งฉาก) และก้าวเท้าถอยหลังแบบเฉียง ๔๕ องศาทันที

๕. การถือปริญญาบัตร

เมื่อได้รับพระราชทานปริญญาบัตรจากองค์ประธานแล้ว บัณฑิตจะต้องถือปริญญาบัตรแนบกับอกในท่าที่ถูกต้อง ตลอดระยะเวลาที่อยู่ในพิธี (ห้ามเดินถือแกว่งไปมาหรือวางในที่ที่ไม่เหมาะสม)



๖. การเข้าจุดเดิน จุดรับ และการถอยหลังเมื่อรับปริญญาบัตรแล้ว

๖.๑ บนพื้นจะมีจุดต่างๆ (ระยะห่างจุดละ ๓๐ เซนติเมตร) ให้บัณฑิตเดินเข้าจุดในจังหวะ ซ้าย-ขวา-ชิด ขณะทำทั้งสองชิดกันจะต้องเหยียบกึ่งกลาง และขยับเดินไปยังจุดต่อไปในจังหวะเดิมอย่างต่อเนื่อง บัณฑิตต้องไม่ปล่อยให้จุดข้างหน้าว่าง ถ้าว่างให้บัณฑิตเดินเร็ว

ข้ามจุดที่ว่างนั้นโดยไม่ต้องคำนึงจังหวะ เพื่อไปให้ทันจุดถัดไปที่มีบัณฑิตคนข้างหน้ายืนอยู่

๖.๒ ในการเดินเข้าสู่จุดแต่ละจุด บัณฑิตต้องเหยียบกลางจุดทุกจุด และเดินให้พร้อมกัน การเดินต้องไม่ก้มมองจุด ให้มองไปข้างหน้า หน้าตรง ลำตัวตั้งตรง

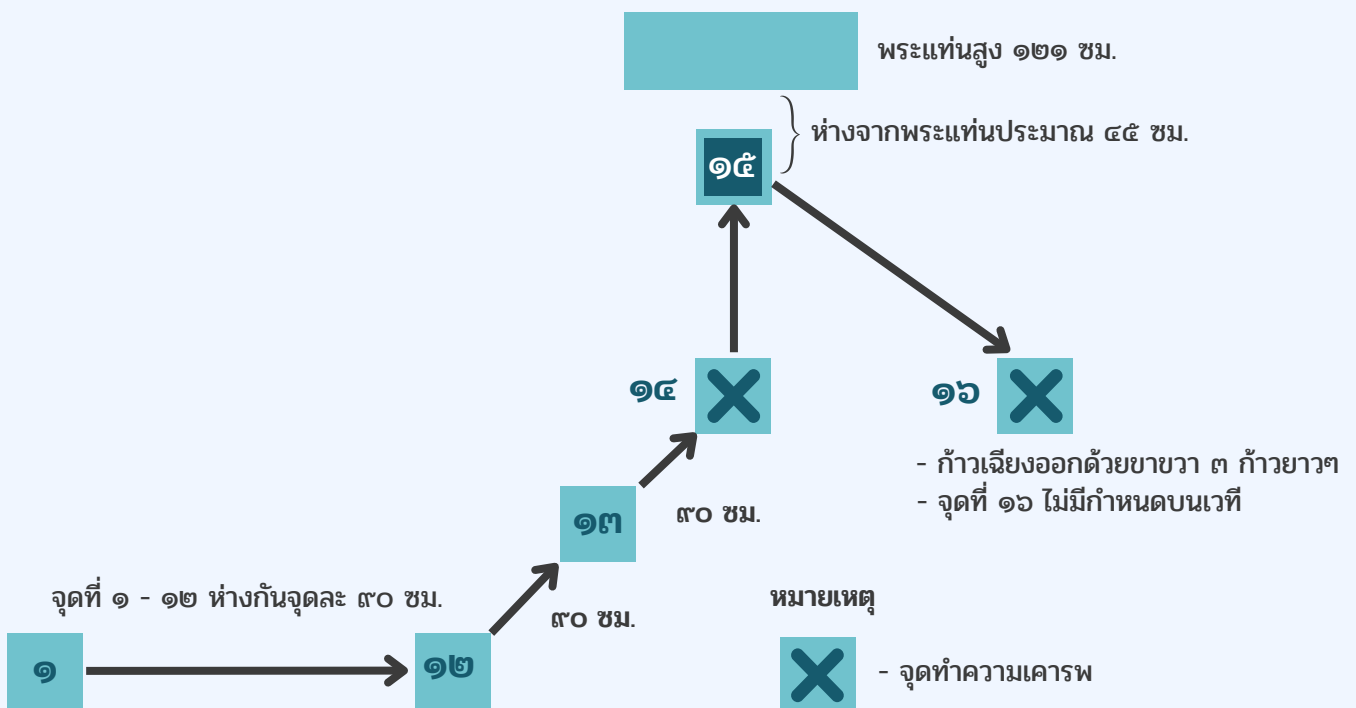
๖.๓ เมื่อบัณฑิตเดินถึงจุดรูปกากบาท (จุดถวายความเคารพ) บัณฑิตต้องเข้าจุด พร้อมถวายความเคารพทันทีในจังหวะเดียวกับเท้าชิด บัณฑิตหญิงให้ถอนสายบัวและย่อลงทันทีที่เข้าจุด

๖.๔ บัณฑิตก้าวเท้าซ้าย ตามด้วยขวา ให้เท้าขวาทับจุดรูปสี่เหลี่ยมสองรูปซ้อนทับกัน (จุดรับปริญญาบัตร) พร้อมยื่นมือขวาออกจากลำตัว เองงาน และรับปริญญาบัตร (จุดนี้ยังคงใช้จังหวะ ซ้าย-ขวา-ชิด พร้อมเอางานและรับปริญญาบัตร)

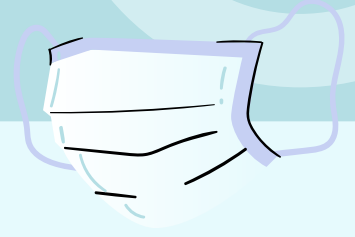
๖.๕ การก้าวถอยเมื่อรับปริญญาบัตรแล้ว ให้ถอยขวาเฉียงออกทันที ๔๕ องศา เมื่อก้าวถอย ๓ ก้าว และทำความเคารพแล้วให้หมุนขวาเดินให้ชิดขอบเวทีกลับไปที่นั่งของตนเอง (ไม่เอี้ยวตัวมองหลัง หน้ายังคงตั้งตรงเสมอ) โดยมีจังหวะ ดังนี้

บัณฑิตชาย ขวา - ซ้าย - ขวา - ซ้ายชิดพร้อมคำนับ และหมุนขวา

บัณฑิตหญิง ขวา - ซ้าย - ขวา - ซ้ายก้าวไปข้างหลัง ย่อตัวลง และหมุนขวา



แนวปฏิบัติเพื่อป้องกัน COVID-19



● ก่อนเข้ารับพระราชทานปริญญาบัตร

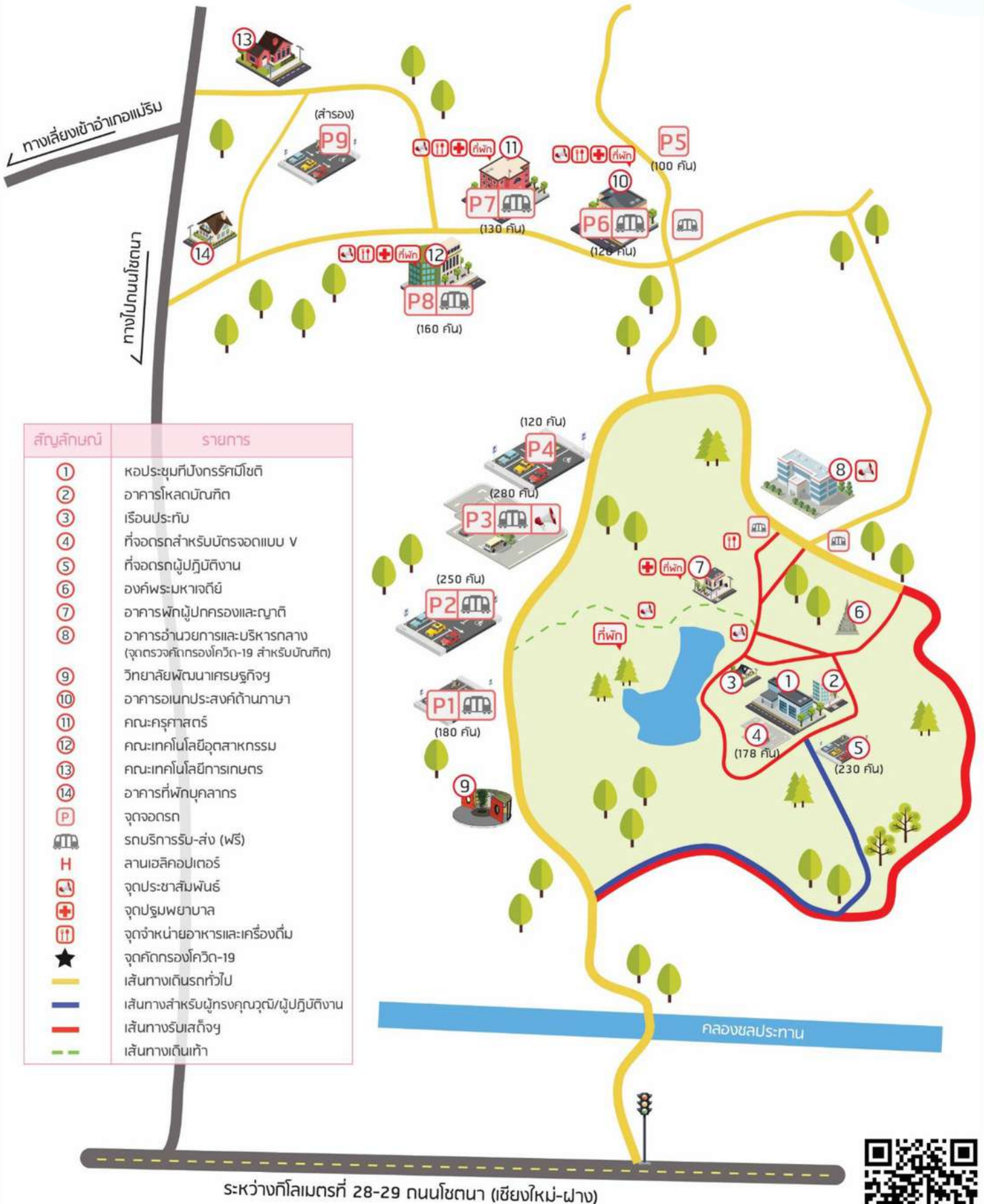
- บัณฑิตต้องดูแลสุขภาพร่างกายให้แข็งแรง สวมหน้ากากอนามัยเมื่ออยู่ในที่ชุมนุม หลีกเลี่ยงพื้นที่เสี่ยงต่อการติดเชื้อในชุมชน เช่น โรงภาพยนตร์ สนามกีฬา โดยเฉพาะ ช่วงสองสัปดาห์ก่อนวันพิธีพระราชทานปริญญาบัตร
- บัณฑิตทุกคนต้องตรวจการติดเชื้อไวรัสโควิด-19 ตรวจ ATK ด้วยตนเอง ล้วงหน้า ไม่เกิน ระยะเวลา ๔๘ ชั่วโมง ก่อนงานพิธีพระราชทานปริญญาบัตร กรณีผลตรวจ ATK เป็นผลบวก **งดรับพระราชทานปริญญาบัตร**

● วันเข้ารับพระราชทานปริญญาบัตร

- บัณฑิตทุกคนต้องเข้ารับการตรวจหาเชื้อโควิด-19 จุดบริการตรวจ ATK ที่ มหาวิทยาลัยราชภัฏเชียงใหม่กำหนด ก่อนเข้าร่วมพิธี
ภาคเช้า : รอบแรก เวลา ๐๕.๓๐ น.
ภาคบ่าย : รอบสอง เวลา ๑๐.๐๐ น.
- กรณีผลตรวจ ATK เป็นผลบวก **งดเข้ารับพระราชทานปริญญาบัตร**
- บัณฑิตต้องสวมหน้ากากอนามัยชนิด Surgical mask (สีขาว) ตลอดเวลาที่อยู่ในงานพระราชทานปริญญาบัตร และปฏิบัติตามขั้นตอนการคัดกรองโรคติดเชื้อไวรัสโควิด-19 อย่างเคร่งครัด
- บัณฑิตต้องแจ้งให้ญาติที่เดินทางมาร่วมแสดงความยินดี รักษาร่างกายให้แข็งแรง หลีกเลี่ยง การเข้าชุมชนที่อาจเสี่ยงต่อการติดเชื้อไวรัสโควิด-19 ด้วย
- กรณีบัณฑิตมีอาการเข้าข่ายสงสัยโรคไข้หวัดใหญ่และโรคติดเชื้อไวรัสโควิด-19 ได้แก่ มีไข้ร่วมกับ ไอ เจ็บคอ มีน้ำมูก ปวดเมื่อยตัว ให้ติดต่อกับฝ่ายการแพทย์-พยาบาลที่ประจำใน งานพิธีฯ กรณีแพทย์ที่ประจำในงาน ประเมินว่ามีความเสี่ยงสูง **งดให้เข้ารับพระราชทานปริญญาบัตร**

แผนที่เดินทาง :

หอประชุมที่ปิงกรัศมีโชติ
มหาวิทยาลัยราชภัฏเชียงใหม่ ศูนย์แม่ริม



สัญลักษณ์	รายการ
①	หอประชุมที่ปิงกรัศมีโชติ
②	อาคารโกลدنบัต
③	เรือนประทับ
④	ที่จอดรถสำหรับบัตรจอดรถแบบ V
⑤	ที่จอดรถผู้ปฏิบัติงาน
⑥	องค์พระมหาเจดีย์
⑦	อาคารฟักผู้ปกครองและญาติ
⑧	อาคารอำนวยการและบริหารกลาง (จุดตรวจคัดกรองโควิด-19 สำหรับบัณฑิต)
⑨	วิทยาลัยพัฒนาเศรษฐกิจ
⑩	อาคารอเนกประสงค์ด้านภาษา
⑪	คณะครุศาสตร์
⑫	คณะเทคโนโลยีอุตสาหกรรม
⑬	คณะเทคโนโลยีการเกษตร
⑭	อาคารที่พักบุคลากร
P	จุดจอดรถ
รถบริการรับ-ส่ง (ฟรี)	
H	ลานเอสิคอปเตอร์
♿	จุดประชาสัมพันธ์
+	จุดปฐมพยาบาล
☺	จุดจำหน่ายอาหารและเครื่องดื่ม
★	จุดคัดกรองโควิด-19
— (Yellow)	เส้นทางเดินรถทั่วไป
— (Blue)	เส้นทางสำหรับผู้ทรงคุณวุฒิ/ผู้ปฏิบัติงาน
— (Red)	เส้นทางรับเสด็จ
— (Dashed Green)	เส้นทางเดินเท้า

- ฝ่ายจราจรและยานพาหนะ -
พิธีพระราชทานปริญญาบัตร ม.ราชภัฏกลุ่มภาคเหนือ
ประจำปีการศึกษา พ.ศ. 2560-2562



เส้นทางสำหรับบัณฑิตและญาติ

คู่มือ

การฝึกซ้อม

รับพระราชทานปริญญาบัตร
ประจำปี พ.ศ.๒๕๖๕

มหาวิทยาลัยราชภัฏพิบูลสงคราม



คณะกรรมการฝ่ายผลิตสื่อเพื่อการฝึกซ้อม
commencementPSRU

